

Z MIASTA

Kolejne zmiany
na Starówce

>> 4

AKTUALNOŚCI

Marina zmieni
miejscówkę

>> 6

KULTURA

Nasze Muzeum
wśród najlepszych

>> 7

Tygodnik
bezpłatny

29 | 2021
{#1066}
22.07.2021

ISSN: 1642-1108



GLIWICE

miejski serwis informacyjny



gliwice.eu

Budowa Centrum Przesiadkowego nie zwalnia tempa!

BUDUJEMY
CENTRUM
PRZESIADKOWE

>> 3

foto: R. Neumann / UM Gliwice

Summer Arena tętni życiem!

Ufff, cóż to był za weekend! Summer Arena rozkręciła się na całego. Weekend w wakacyjnym sercu Gliwic rozpoczął się jak zwykle – z wysokiego C.

W piątek koncert dał absolutny rockowy klasyk, Lady Pank! Kultowe brzmienie legendy polskiej sceny muzycznej i setki wniebowziętych fanów – żar muzycznych emocji zostanie z nami na dłuuuugi czas. Z piątku na sobotę sprawiliśmy sobie wielki bal. Na karaoke hity Lady Pank rozbrzmiewały w całej Arenie. Muzycznej zabawie towarzyszyła kolejna edycja Summer Sensual Party, imprezy organizowanej przez KS3arte. Zaczęła się wieczorną lekcją tańca, a skończyła nad ranem, gdy stopy ostatecznie odmówiły posłuszeństwa. Parkiet wciąż się chłodzi.

Wyśmienitą rozrywkę na sobotnie popołudnie zaprojektowała Miejska Biblioteka Publiczna w Gliwicach. Designerskie szaleństwo ogarnęło FunZone – koszulki z własnymi grafikami, efektowne ozdoby boho, produkcja fartuszków i czapek kucharskich, to był solidny trening kreatywności dla całych rodzin.

Swoją obecnością na spotkaniu autorskim zaszczycił nas tłumacz, literaturoznawca i powiernik sekretów Wisławy Szymborskiej – Michał Rusinek. Mistrz słowa opowiadał o przekrętach i przekleństwach, deklamował figlarne limeryki,



foto: materiały Areny Gliwice

zdradził, że w młodości chciał zostać kierowcą ciężarówki i wytłumaczył, dlaczego jego praca byłaby łatwiejsza, gdyby nie autorzy książek.

Za rockowe spięcie odpowiedzialne było ikoniczne Lao Che. Kawał porządnej muzyki, dwa i pół tysiąca fanów, kompletne szaleństwo pod sceną i pełne muzycznych skrajności brzmienia – soczysty, rockowy rarytas. Koncert pożegnalnej trasy Spiętego i spółki zapisze się na kartach historii. Nawet posłuszne niebo ugięło się przed apelem legend z Lao Che i doznaliśmy hy-

drowstąpienia, które nie powstrzymało nas od zabawy na after party. Za energetyczne wyładowanie na parkiecie odpowiedzialne było studio 3arte, odpaliło pokłady pozytywnej energii i przegoniło deszcz w rytm latino. Sobotnią noc do gorączki doprowadził zjawiskowy show – burleska, w wykonaniu bezczelnie zdolnych i czarujących kursantek.

W niedzielę drogę na szczyt rozpoczęli finaliści Mistrzostw Polski seniorów i młodzieżowców we wspinaczkę sportowej w kon-

kurencjach wspinaczki na czas i prowadzenie. W strefie EduZone dzieciaki uczyły się programowania z LEGO We Do i Spike Prime oraz szlifowały słownictwo na warsztatach językowych. Najmłodszy harcowali w najlepsze podczas minidisco. Rockowego weekendu dopełnił mocny występ TopDaDok.

Na regenerację mamy tylko chwileczkę, bo kolejne atrakcje już w najbliższy weekend. Będzie się działo!

Klaudia Kras/Arena Gliwice



Lao Che

foto: materiały Areny Gliwice

Superlato z biblioteką

Przed nami kolejny weekend w strefie Biblioteki w ramach Summer Areny (24 – 25 lipca). Miejska Biblioteka Publiczna w Gliwicach serdecznie zaprasza na inspirujące spotkania ze sztuką, kulturą i nauką. Doskonała zabawa gwarantowana!

Przez cały weekend w godz. od 15.00 do 19.00 będzie czekać na Was moc darmowych atrakcji w strefie nauki i zabawy. W strefie FunZone ruszy produkcja przepięknych makramowych torebek ze sznurków i koraliaków, a szkraby nauczą się tworzyć unikalną biżuterię i balonowe zwierzątka. Na warsztatach architektoniczno-malarskich, najmłodszy sprawdzają się w zderzeniu ze sztuką, w obszarze EduZone odbędą się fantastyczne zajęcia z Legorobotyki i neuroedukacji. Nauka połączona z zabawą – wprost idealny plan na rodzinne popołudnia.

Na koneserów czeka prawdziwa gratka. W sobotę odbędzie się kiermasz płyt winylowych, na którym za symboliczną kwotę zdobędziecie prawdziwe muzyczne perełki! W so-

botę od godz. 16.00 do 19.00 przy małej scenie będziemy bawić się na kameralnej prywatce w muzycznej oprawie zespołu Prywaciarze.

W niedzielę o godz. 16.00, na spotkaniu autorskim będziemy gościć Tomasza Duszyńskiego – dziennikarza, nagradzanego pisarza i scenarzystę gier komputerowych. Autor książek dla dzieci i młodzieży zadebiutował zbiorem opowiadań „Produkt uboczny”. Na swoim koncie ma kilka powieści, regionalnych legend i kilkanaście opowiadań z gatunku fantastyki.

Cotygodniowe spotkania z Biblioteką odczarowują wakacje w mieście – jest ciekawie, twórczo i absolutnie nie ma czasu na nudę!

Arena Gliwice

SUMMER ARENA
24 – 25 lipca, g. 15.00 – 19.00

EDUZONE:
Lego Robotyka | Neuroedukacja | Brain Box English Fun | Młody Geniusz | XBOXDANCE

FUNZONE:
makramowe torby | balonowe zoo biżuteria z koraliaków | strefa chill architektura i malarstwo | animacje quizy literackie | literackie koło fortuny szachy | chińczyk | twister

MAŁA SCENA:
24.07. g. 16.00 PRYWACIARZE
25.07. g. 16.00 TOMASZ DUSZYŃSKI



Miejski Serwis Informacyjny – Gliwice

Wydawca: Urząd Miejski w Gliwicach, ul. Zwycięstwa 21, 44-100 Gliwice,

e-mail: kom@um.gliwice.pl, gliwice.eu

Redakcja: Anna Proksa (redaktor naczelny), tel. 32/239-11-35, e-mail: proksa_a@um.gliwice.pl,

Katarzyna Kozub-Kulik (zastępca red. naczelnego), Monika Foltyn, Joanna Lenczowska, Magdalena Mickielewicz, Marcin Pabisiak

Ogłoszenia/dystrybucja: Małgorzata Kązek-Baranowska, tel. 32/238-55-44, e-mail: ogloszenia@um.gliwice.pl

Skład/grafika: Tomasz Królik, tel. 32/238-55-44, e-mail: krolik_t@um.gliwice.pl

Nakład: 20 000 egzemplarzy. Druk: AGORA POLIGRAFIA, Warszawa



GLIWICE
miejski serwis informacyjny

Redakcja zastrzega prawo skracania i adiacji językowo-stylistycznej nadsyłanych materiałów. Nie zwracamy tekstów, które nie były zamówione.

Budowa Centrum Przesiadkowego nie zwalnia tempa!



BUDUJEMY
CENTRUM
PRZESIADKOWE

foto: R. Neumann / UM Gliwice

Inwestycja realizowana po północnej stronie dworca PKP jest coraz bardziej zaawansowana. W niedalekiej przyszłości Centrum Przesiadkowe skupi wszystkie środki transportu miejskiego, wpłynie na poprawę komfortu i jakości podróży mieszkańców całego regionu, zwiększy też bezpieczeństwo pieszych, rowerzystów i kierowców.

Co słychać na placu robót? Na drugim segmencie zadania Centrum Przesiadkowego trwają prace związane z pokryciem dachowym, montażem tras kablowych oraz instalacji odwodnienia. Zakończono już montaż konstrukcji stalowej segmentu nr 3, jednocześnie też zajęto się segmentem najwyższym – nad budynkiem obsługi pasażerskiej. W tym obiekcie kontynuowane są prace związane z wykonaniem aluminiowej elewacji i instalacjami wewnętrznymi, rozpoczęto także prace wykończeniowe.

Wznoszona jest również konstrukcja budynku usługowego (z pomieszczeniami przeznaczonymi pod wynajem). W sąsiedniej z kompleksem Centrum Przesiadkowego zabytkowej wieży ciśnień zamontowano z kolei nową stolarkę okienną oraz rozpoczęto prace związane z nakładaniem zaprawy naprawczej na żelbetowe ściany.

W dalszym ciągu kontynuowane są prace związane z infrastrukturą podziemną, wykonywaniem konstrukcji pod przyszły układ drogowy, przebudową istniejącego tunelu oraz budową nowego przejścia podziemnego i murów oporowych. Warto odnotowania nowinką jest pomysł zastosowa-

nia na jednej z projektowanych ścian szczelinowych okładziny z płyt elewacyjnych na bazie cementu fotokatalitycznego – rozwiązania zarazem proekologicznego i prozdrowotnego. W dłuższej perspektywie czasu materiał ten pozwala bowiem na redukcję stężenia w powietrzu tlenków azotu, tlenków siarki, lotnych związków organicznych, takich jak benzen czy toluen, amoniaku, tlenku węgla, chlorków organicznych i aldehydów. Dodatkowo wykazuje właściwości samoczyszczące, sprawdzają się nie tylko przy sadzy, brudzie i cząstkach organicznych, ale i przy pleśni, chorobotwórczych grzybach, glonach, bakteriach i alergenach.

Inwestycję po północnej stronie dworca PKP realizuje konsorcjum firm: Mostostal Zabrze Gliwickie Przedsiębiorstwo Budownictwa Przemysłowego SA i Przedsiębiorstwo Remontów Ulic i Mostów SA. Koszt prac to około 184 mln zł. Na ten cel ze środków unijnych pozyskano 129,5 mln zł. Roboty powinny zakończyć się pod koniec sierpnia 2022 r.

Prace toczą się również po południowej stronie dworca olejowego. W tej części przebudowany

zostanie układ drogowy, tworząc wraz z Centrum Przesiadkowym przyjazną i funkcjonalną przestrzeń miejską.

Obecnie trwają końcowe prace związane z nowym zagospodarowaniem ul. Na Piasku. Prowadzone są też roboty w zakresie przebudowy sieci uzbrojenia

podziemnego w ciągu ul. Okopowej (na odcinku od dworca PKP do placu Piastów) i budowy miejsc parkingowych w obszarze pomiędzy pętlą objazdową przy dworcu, ulicami Okopową i Bohaterów Getta Warszawskiego. W rejonie placu Piastów rozpoczęły się prace przygotowawcze związane z przebudową sieci cieplnej. W najbliższym czasie

planowane jest tam uruchomienie frontu robót po wschodniej stronie centralnej wyspy placu.

Przebudowę po południowej stronie dworca PKP realizuje Eurovia Polska. Koszt inwestycji finansowanej z budżetu miasta to ponad 41 mln zł. Prace powinny się zakończyć pod koniec 2022 r. (kik)



foto: UM Gliwice



Kolejne zmiany na Starówce! Otwarta dla pieszych, zamknięta dla samochodów

Gliwicka Starówka będzie bezpieczniejsza i bardziej atrakcyjna dla pieszych. Od 9 sierpnia zamknięta dla aut zostaną kolejne uliczki, a na całym obszarze objętym zakazem ruchu powstanie stała Strefa Ograniczonej Dostępności dla samochodów.

Gliwiczanie i turyści chętnie spędzają wolny czas na Rynku i pobliskich uliczkach, spacerując lub odwiedzając restauracje i kawiarnie działające w urokliwych kamieniczkach. Do tej pory piesi musieli dzielić przestrzeń z licznymi samochodami, niejednokrotnie utrudniającymi swobodne przemieszczanie się po Starówce. Teraz sytuacja ma się poprawić, a auta nie będą dominującym elementem tego historycznego obszaru.

Zgodnie z wcześniejszymi wypowiedziami i wyborczymi deklaracjami prezydenta Adama Neumanna, miasto kontynuuje działania zmierzające do jak najszerzego udostępnienia Starówki wszystkim gliwiczanom i przyjezdnym gościom. Ważna jest poprawa bezpieczeństwa pieszych i stworzenie większych możliwości dalszego atrakcyjnego zagospodarowywania tej części miasta.



Na zamknięte ulice Starówki będą mogły wjechać auta ze specjalnymi identyfikatorami.

Zmianę organizacji ruchu samochodów przygotowuje Zarząd Dróg Miejskich. Od 9 sierpnia zamknięte dla ruchu samochodowego zostaną kolejne uliczki i utworzona zostanie Strefa Ograniczonej Dostępności. Kierowcy powinni zachować szczególną ostrożność i zwracać uwagę na nowe oznakowanie.

Strefa Ograniczonej Dostępności wraz z zakazem ruchu obejmować będzie **Rynek** oraz następujące ulice:

- **Zwycięstwa – od placu Inwalidów do Rynku,**
- **Matejki – od Rynku do ul. Tkackiej,**
- **Bytomską – od Rynku do ul. Tkackiej,**
- **Bankową – od ul. Kaczyniec do Rynku,**
- **Krupniczą – od Rynku do ul. Kaczyniec,**

- **Raciborską – od placu Wszystkich Świętych do Rynku,**
- **Szkolną,**
- **Plebańską – od Rynku do placu Wszystkich Świętych,**
- **Krótką,**
- **Średnią – od ul. Kaczyniec do placu Inwalidów.**

Do strefy będą mogli wjechać posiadacze specjalnych identyfikatorów, które będą wydawane m.in. mieszkańcom, właścicielom mieszkań oraz właścicielom użytkującym, najemcom lub dzierżawcom lokali użytkowych z tego terenu.

Umożliwiony zostanie dojazd do podwórek przy ul. Krótkiej, Szkolnej i częściowo ul. Średniej – działka nr 865 – bez posiadania identyfikatora.

Niemożliwy będzie postój samochodów mieszkańców na

zamkniętych uliczkach dłużej niż przez kwadrans.

Identyfikatory uprawniające do wjazdu do Strefy Ograniczonej Dostępności będą obowiązywać również m.in. w przypadku dostaw towaru – bez identyfikatora dostawca będzie mógł wjechać i zatrzymać się na 15 minut, w godzinach od 7.00 do 10.00. W innej sytuacji będzie wymagany identyfikator typu B, który umożliwi 15-minutowy postój również w innych godzinach.

Identyfikator typu B będzie niezbędny także m.in. w przypadku przeprowadzek, dostawy sprzętu i wyposażenia mieszkań oraz lokali użytkowych, dostarczania przesyłek kurierskich. Zarząd Dróg Miejskich będzie wydawał też specjalny identyfikator typu R, zezwalający na wjazd na płytę Rynku np. parom młodym w związku z ceremonią ślubną.

Kto będzie mógł wjechać do Strefy Ograniczonej Dostępności na Starówce?

- pojazdy oznaczone identyfikatorem A podczas dojazdu do parkingu poza drogą,
- pojazdy z wystawionym identyfikatorem A, B do 15 minut,
- pojazdy oznaczone identyfikatorem R,
- pojazdy dojeżdżające do podwórek przy ul. Krótkiej, Szkolnej i częściowo ul. Średniej – działka nr 865,
- pojazdy przewożące osoby niepełnosprawne,
- rowery,
- urządzenia transportu osobistego,
- hulajnogi elektryczne,
- motorowery elektryczne,
- służby miejskie,
- firmy ochroniarskie w czasie pełnienia obowiązków,
- dostawcy w godzinach 7.00 – 10.00 do 15 minut,
- inne pojazdy wymienione na tabliczce pod znakiem B-1.

DLA KOGO IDENTYFIKATORY?

Identyfikator typu A

umożliwi właścicielom lub użytkownikom miejsca postojowego znajdującego się w Strefie Ograniczonej Dostępności poza drogą publiczną (wewnętrzne podwórka, dziedzińce, etc.) nieograniczony czasowo dojazd do takiego miejsca. Na jego podstawie będzie można też zatrzymać się na kwadrans na ulicy.



Identyfikator typu B

umożliwi krótkotrwałe zatrzymanie samochodu na jezdni, ograniczone do 15 minut, w związku z:

- postojem mieszkańców Strefy Ograniczonej Dostępności, właścicieli lokali mieszkalnych i użytkowników lokali użytkowych z tego obszaru,
- remontem i utrzymaniem infrastruktury,
- transportem przesyłek kurierskich,
- prowadzeniem transmisji radiowej bądź telewizyjnej,
- przeprowadzką,
- dostawą sprzętu i wyposażenia mieszkań i lokali użytkowych,
- dostawą towarów,
- decyzją administracyjną na realizację przedsięwzięcia odbywającego się w Strefie Ograniczonej Dostępności oraz jej przygotowaniu.



Identyfikator typu R

umożliwi wjazd na płytę Rynku w szczególności w związku z:

- ceremonią ślubną – dla jednego pojazdu pary młodej,
- realizacją zadania zlecanego przez jednostki publiczne,
- decyzją administracyjną na realizację przedsięwzięcia odbywającego się na Rynku oraz jej przygotowaniu.



fol. UM Gliwice

Jak uzyskać identyfikator?

Identyfikatory pozwalające na wjazd aut do Strefy Ograniczonej Dostępności będzie można odebrać w Zarządzie Dróg Miejskich przy ul. Płowieckiej 31 po złożeniu odpowiednio uzasadnionego i udokumentowanego wniosku. Zasady wydawania i użytkowania identyfikatorów uprawniających do wjazdu do Strefy Ograniczonej Dostępności określa regulamin zawarty w zarządzeniu Prezydenta Miasta Gliwice.

Wnioski o wydanie identyfikatora będzie można składać od 26 lipca 2021 r. w siedzibie ZDM lub w Biurze Podawczym w Urzędzie Miejskim w Gliwicach.

Formularz wniosku o wydanie identyfikatora (wniosek 7e) będzie dostępny na stronie internetowej www.zdm.gliwice.pl (Obsługa Klienta/Wnioski).

Identyfikatory wydawane będą bezpłatnie na okres nie dłuższy niż rok. Ich posiadanie nie zwalnia z dotychczasowego obowiązku uiszczania opłaty za postój w Strefie Płatnego Parkowania.

W razie pytań można kontaktować się z Referatem Inżynierii Ruchu w Zarządzie Dróg Miejskich w Gliwicach pod numerami telefonów 32/300-86-73 lub 32/300-86-68.

Szczegółowe informacje: www.zdm.gliwice.pl.

Marina zmieni miejscówkę

Będzie zdecydowanie większa i bezpieczniejsza, jeszcze atrakcyjniejsza i dostępna dla osób z niepełnosprawnościami. Po 9 latach obecności na terenie gliwickiego portu Przystań Motorowodna – Marina Gliwice, dzięki wsparciu władz Gliwic, przeniesie się na dużą miejską działkę przy ul. Portowej. Zgodę na bezprzetargowe wydzierżawienie tej nieruchomości na 30 lat wyrazili na lipcowej sesji gliwiccy radni.

Przed 9 laty gliwicka marina była pionierką rozwoju i promocji żeglugi śródlądowej na Górnym Śląsku. Gdy startowała w 2012 roku z 5 małymi motorówkami i 2 niewielkimi pomostami na terenie Śląskiego Centrum Logistyki, Kanał Gliwicki kojarzony był powszechnie z węglem i prze-

mysłowymi barkami. Wiele osób niemających z nim styczności żyło w przekonaniu, że jest wybetonowany (!), choć jego zielone, ciągnące się na ponad 40 km nabrzeża tętnią życiem i odgłosami czapli siwych, bocianów, łabędzi, zimorodków czy kormoranów. Marina, wprowadzanymi stopniowo

przedsięwzięciami i imprezami turystycznymi na terenie portu i Kanału Gliwickiego, przekonała sceptyków, że ciągnąca się do Koźła droga wodna jest wyjątkowym, błękitno-zielonym oknem Gliwic i Górnego Śląska na świat. Dzięki niej do Gliwic ściągają dziś nowi turyści, wodniacy, miłośnicy za-



foto: R. Neumann / UM Gliwice



foto: Z. Daniec / UM Gliwice

bytków hydrotechniki i entuzjaści barek mieszkalnych z Niemiec, Francji, Holandii czy Szwajcarii, a nawet – Wielkiej Brytanii.

Obecnie w Marinie Gliwice można wypożyczyć łódkę, zrobić lub odnowić patent na sternika motorowodnego, odbyć rejs rowerowy i przepłynąć Kanał Gliwicki zabytkowym statkiem, na którego pokładzie czas płynie w rytmie muzyki bluesowej, jazzowej, szantowej czy rockowej, przy smacznych daniach z restauracji zlokalizowanych na

Szlaku Kulinarnym „Śląskie Smaki”. W bliskiej przyszłości – wszystko wskazuje na to, że już w 2022 roku – paleta tych możliwości znacznie się rozszerzy. Po przeprowadzce na miejską działkę poza teren Portu Gliwice marina stanie się nowoczesną, przyjazną osobom z niepełnosprawnościami przystanią motorowodną z miejscem dla obsługi podróżnych i turystów oraz nową przestrzenią rekreacyjną przy Kanale Gliwickim. W planach jest m.in. scena koncertowa na wodzie. (kik)



Ewa Weber

zastępca prezydenta Gliwic, odpowiedzialna m.in. za sferę kultury, sportu i rekreacji w mieście

– Gliwice to nie tylko miasto, w którym się mieszka, pracuje czy uczy. To także miasto oferujące wiele różnych form odpoczynku i relaksu, w które znakomicie wpisują się działania gliwickiej przystani motorowodnej. Marina Gliwice świetnie funkcjonuje i chce się rozwijać. W krótkim czasie stała się jedną z wizytówek Gliwic. Organizuje rejsy, szkolenia, koncerty, imprezy turystyczno-kulinarne, półkolonie. Wszystkie osoby biorące w nich udział mają swobodny wstęp na teren Śląskiego Centrum Logistyki. To jednak mało bezpieczne. Coraz trudniej pogodzić funkcjonowanie nowoczesnego portu śródlądowego z obecnością turystów. Wiedząc, że nie ma możliwości stworzenia osobnego wejścia do mariny, przystaliśmy na plany przeniesienia przystani w nowe miejsce, proponując bezprzetargowe wydzierżawienie ponad hektara terenu na miejskiej działce przy ul. Portowej. Uchwała w tej sprawie, przedłożona na wniosek prezydenta miasta na lipcową sesję Rady Miasta i podjęta jednogłośnie oznacza zarówno możliwość dalszego rozwoju dla Mariny Gliwice, jak i nowe szanse na promocję naszego miasta w kraju i za granicą.

Czekamy na Was w Czechowicach!

Zespół opracowujący nową strategię miasta „Gliwice 2040” odwiedza poszczególne dzielnice, by porozmawiać o jakości życia w mieście, oczekiwaniach na przyszłość, działaniach społecznych, szeroko rozumianej aktywności czy ekologii. Do końca września charakterystyczne granatowe namioty pojawią się w każdej części Gliwic! W piątek 23 lipca staną przy kąpielisku w Czechowicach.

Okazja do rozmów nadarzy się popołudniem przy wejściu na teren kąpieliska, między godz. 16.00 a 18.00. Czekamy na Was z niecierpliwością!

Zapowiedzi kolejnych spotkań warto szukać na stronach gliwice.eu i gliwice2040.gliwice.eu, na miejskim profilu Fb oraz na

tablicach ogłoszeniowych Rad Dzielnic. Dodatkowych informacji udziela Biuro Rozwoju Miasta UM w Gliwicach (e-mail: gliwice2040@um.gliwice.pl, tel. 32/33-86-550).

(kik)

2040
Gliwice



23 lipca 2021



Czechowice

Spotkania
z mieszkańcami



Nasze Muzeum wśród najlepszych

Muzeum w Gliwicach zostało nagrodzone w konkursie Marszałka Województwa Śląskiego na Wydarzenie Muzealne Roku 2020. Wystawa „Fedruję śląski krajobraz... Rafał Malczewski – Antoni Wieczorek – Jan Bułhak” okazała się najciekawsza w regionie i zdobyła nagrodę główną w kategorii „Wystawy”. Wyróżnienie w tej kategorii powędrowało także do Muzeum za wystawę „Śląsk w obrazach fotograficznych Jana Bułhaka”. Brawo, muzealnicy!

Kapituła konkursu doceniła gliwickie muzeum za dwie wystawy tematycznie związane z naszym regionem. Kuratorem obu ekspozycji był Marek Meschnik.

W Willi Caro prezentowane było malarstwo Rafała Malczewskiego i fotografie Antoniego Wieczorka oraz Jana Bułhaka. W ramach wystawy „Fedruję śląski krajobraz... Rafał Malczewski – Antoni Wieczorek” były to obrazy z cyklu „Czarny Śląsk” i fotografie reportażowe Antoniego Wieczorka. Przygotowana przez Muzeum w Gliwicach wystawa była wyjątkowa,

stanowiła bowiem pierwszą (po pokazach kompozycji Malczewskiego w 1935 roku) próbę całościowej rekonstrukcji śląskiego cyklu. Obrazy olejne, akwarele i szkice ukazujące Śląsk uzupełniały wykonane przez Antoniego Wieczorka fotografie Państwowej Fabryki Związków Azotowych w Chorzowie.

Druga śląska wystawa prezentowana była w Czytelni Sztuki w Willi Caro. To fotografie Jana Bułhaka. W 1936 roku powstał przekrojowy obraz podróży autora na Śląsk, od górnośląskiego zagłębia



Wystawa „Fedruję śląski krajobraz...”

fot. J. Janowska / materiały organizatora

przemysłowego na Śląsku Czarnym, przez Śląsk Zielony na południu, po Śląsk Biały na północy województwa.

Muzealnikom z Gliwic należą się gratulacje, zwłaszcza że często sięgają po nagrody za swoją pracę. W 2019 roku konkurs Mar-

szałka Województwa Śląskiego wygrała wystawa stała „Żydzi na Górnym Śląsku”, prezentowana w Domu Pamięci Żydów Górnośląskich. W tej samej edycji Marszałek wyróżnił także muzealną publikację książkową: „Gliwice. Biografia miasta” dr. Bogusława Tracza. (mm)

Nowa wystawa w Domu Pamięci Żydów Górnośląskich i weekend z linorytem w Willi Caro, a także: Summer Arena, Kino Plenerowe i festiwal „Ulicznicy” – zapraszamy na kolejny kulturalny weekend w Gliwicach.



➤ Dobry początek weekendu, to muzyczny początek weekendu – wiadomo! W piątek **23 lipca** pierwszy „zagra” Rynek – o **godz. 19.00** z okien Stacji Artystycznej Rynek (Rynek 4–5) zagra organista i pianista **Jakub Gawrysiak**. O **godz. 20.00** impreza przenosi się pod Arenę Gliwice (ul. Akademicka 50), gdzie rozpocznie się koncert zespołu **Sorry Boys**.

➤ W weekend warto zainteresować się ofertą **warsztatów linorytniczych** na terenie Willi Caro (ul. Dolnych Wałów 8a). W piątek **23 lipca** i sobotę **24 lipca** poprowadzi je artystka graficzka Ewelina Szostakiewicz. Informacje o zapisach są dostępne na stronie muzeum.gliwice.pl.

➤ Podczas czwartego weekendu z Summer Areną na terenie Areny

Gliwice, w sobotę **24 lipca** wystąpią **Prywaciarze**, a w niedzielę **25 lipca** o **godz. 16.00** z czytelnikami spotka się **Tomasz Duszyński**. Przez dwa weekendowe dni, między godz. 15.00 a 19.00, Miejska Biblioteka Publiczna w Gliwicach zaprasza także do strefy warsztatów **FunZone** i **EduZone**. Dodatkowo warto zajrzeć na **kiermasz płyt winylowych**.

➤ W sobotę i niedzielę w parku Chopina odbędą się kolejne spektakle w ramach 14. międzynarodowego festiwalu artystów ulicy „Ulicznicy” w Gliwicach. **24 lipca o godz. 16.00** rozpocznie się przedstawienie „**Razor Sharp Bananas**” w wykonaniu **Barnaby, bear with me**. A na **godz. 18.00 w sobotę** oraz **16.00 i 18.00 w niedzielę** zaplanowano coś specjalnego: interaktywny spektakl

„**Romantic Botanic**” **Miraculous Theatre Company**.

➤ W **sobotę o godz. 18.00** rozpocznie się słowiańska impreza w SAR-ze. Koncert da folkowy zespół **Wejlar**, a wcześniej Tarja z grupy rekonstrukcyjnej Utgard opowie trochę o starosłowiańskich obrzędach związanych ze śmiercią.

➤ Muzeum w Gliwicach otwiera wystawę za wystawą. W Willi Caro i znajdującej się w niej Czytelni Sztuki warto obejrzeć „**Młodą Polskę**” i „**Początki (Gliwice) i nie tylko**”. Natomiast

w Domu Pamięci Żydów Górnośląskich (ul. Poniatowskiego 14) do 30 września można obejrzeć ekspozycję „**Miniatury o Żydach z Górnego Śląska. Arthur Kochmann**”.

➤ Na zakończenie pełnego wrażeń weekendu mamy dla was Kino Plenerowe. W **niedzielę** spotkamy się przy Arenie Gliwice. O **godz. 18.00** rozpocznie się projekcja „**Corgi, pies królowej**”, a o **godz. 20.00** na plenerowym ekranie zostanie wyświetlony film „**Kod Dedala**”.

(mm)

Wszystkie wydarzenia kulturalne są publikowane na stronie Kultura.gliwice.eu. Jesteś organizatorem? Dodaj swoje wydarzenie na naszą stronę poprzez formularz.

kulturalna strona miasta

kultura.gliwice.eu

WEŹ DOTACJE I WYMIENŃ PIEC



DO KIEDY TRZEBA ZLIKWIDOWAĆ STARE KOTŁY WĘGLOWE?



do 1 STYCZNIA 2022 R. – kotły, które wyprodukowano przed 2007 rokiem.



do 1 STYCZNIA 2024 R. – kotły, które wyprodukowano pomiędzy 2007 a 2012 rokiem.



do 1 STYCZNIA 2026 R. – kotły, które wyprodukowano po 2012 roku i zostały włączone do eksploatacji przed 1 września 2017 r.

Jeśli Twój kocioł spełnia wymagania dla klasy III lub IV normy kotłowej, masz czas na wymianę do 1 stycznia 2028 r. Piece kaflowe, kuchnie węglowe, kominki i piecyki typu koza muszą być usunięte do 1 stycznia 2023 r. Inne warunki dotyczące kominków/pieców typu koza precyzuje uchwała antysemogowa w zakresie zapisów dotyczących tzw. miejscowych ogrzewaczy pomieszczeń (§ 5 oraz § 8 ust. 2 pkt 2) – <https://powietrze.slaskie.pl/content/uchwala-sejmiku-nr-v3612017>

ZYSKAJ DOFINANSOWANIE Z MIASTA

KTO MOŻE SIĘ STARAĆ? Inwestor, na którego wystawione są faktury – osoba fizyczna, wspólnota i spółdzielnia mieszkaniowa, osoba prawna niedziałająca w celu osiągnięcia zysku (z wyłączeniem jednostek sektora finansów publicznych będących gminnymi lub powiatowymi osobami prawnymi).

NA CO? Na zmianę systemu ogrzewania z nieekologicznego na ekologiczne – gazowe, elektryczne, olejowe, z miejskiej sieci ciepłowniczej oraz – tylko w przypadku zakończenia inwestycji w 2020 r., co poświadcza dokument opinii kominiarskiej odbiorczej – na kotły automatyczne na paliwo stałe, spełniające wymogi klasy 5 w zakresie emisji wg normy EN 303-5.

ILE MOŻNA ZYSKAĆ?



do 6 tys. zł – zmiana ogrzewania na gazowe, elektryczne, olejowe, z miejskiej sieci ciepłowniczej;



do 4 tys. zł – montaż kotła automatycznego na paliwo stałe, spełniającego wymogi klasy 5 w zakresie emisji wg normy EN 303-5;



do 12 tys. zł – przy zmianie ogrzewania na: gazowe, elektryczne, olejowe, z miejskiej sieci ciepłowniczej **wraz z termomodernizacją budynku** (w terminie do 4 lat przed datą złożenia wniosku);



do 8 tys. zł – przy montażu kotła automatycznego na paliwo stałe, spełniającego wymogi klasy 5 w zakresie emisji wg normy EN 303-5, w **budynku poddanym ociepleniu** (w terminie do 4 lat przed datą złożenia wniosku).

SZERSZE INFORMACJE:
WYDZIAŁ ŚRODOWISKA
URZĘDU MIEJSKIEGO
W GLIWICACH

☎ 32/238-54-45,
32/239-13-32,
32/238-54-82

KIEDY ZŁOŻYĆ WNIOSEK? Po wykonaniu zmiany systemu ogrzewania, najpóźniej do końca następnego roku po odbiorze inwestycji, z wyjątkiem kotłów na paliwo stałe (bo dotyczy to tylko inwestycji zakończonych w 2020 r., w przypadku których wniosek należy złożyć do końca 2021 r.).

DOTACJA Z WFOŚiGW (PROGRAM „CZyste Powietrze”)

KTO MOŻE SIĘ STARAĆ? Osoba fizyczna, która jest właścicielem/współwłaścicielem budynku mieszkalnego jednorodzinnego lub wydzielonego w takim budynku lokalu mieszkalnego z wyodrębnioną księgą wieczystą i o rocznym dochodzie do 100 tys. zł.

NACO? Na wymianę i montaż źródła ciepła oraz termomodernizację, w tym: demontaż nieefektywnego źródła ciepła na paliwo stałe i wymianę na nowoczesne źródło ciepła, wraz z montażem instalacji c.o. i c.w.u.; zakup i montaż wentylacji mechanicznej z odzyskiem ciepła; docieplenie; zakup i montaż odnawialnych źródeł energii.

ILE MOŻNA ZYSKAĆ?



do 30 tys. zł (zależy od zakresu przedsięwzięcia);



do 37 tys. zł (zależy od zakresu przedsięwzięcia i przy spełnieniu dodatkowego warunku: miesięczny dochód na jednego członka gospodarstwa domowego do 1564 zł w gospodarstwie wieloosobowym, do 2189 zł w gospodarstwie jednoosobowym)

KIEDY ZŁOŻYĆ WNIOSEK? Dofinansowaniu podlegają przedsięwzięcia zarówno w trakcie realizacji, jak i zakończone, pod warunkiem poniesienia pierwszego kosztu maksymalnie 6 miesięcy przed złożeniem wniosku o dofinansowanie.

SZERSZE INFORMACJE: Gliwicki punkt programu „Czyste powietrze” (UM w Gliwicach, ul. Zwycięstwa 21), tel. **32/238-55-82** (czynny w pn., śr. i pt. w godz. 8.30–10.30, wt. w godz. 13.00–15.00, czw. w godz. 14.00–16.00), czystepowietrze.gov.pl.

W gliwickim punkcie programu „Czyste Powietrze”:

- poznasz szczegółowe zasady programu i sprawdzisz, czy kwalifikujesz się do udziału w nim;
- otrzymasz pomoc w zakresie przygotowywania wniosku o dofinansowanie;
- z pomocą pracownika wypełnisz wniosek online i wydrukujesz jego kopię;
- złożysz wniosek o dofinansowanie w wersji papierowej;
- otrzymasz pomoc przy rozliczeniu przyznanego dofinansowania, przy poprawnym wypełnianiu wniosku o płatność oraz kompletowaniu wymaganych załączników.

POŁĄCZ DOTACJE Z MIASTA I WFOŚiGW I UZYSKAJ DO 100% ZWROTU KOSZTÓW INWESTYCJI

„CZyste Powietrze nad Gliwicami” – NOWY MIEJSKI PROGRAM DOTACYJNY

Miasto pracuje obecnie nad kolejnym projektem związanym z walką z niską emisją i szkodliwymi „kopciuchami”, których sporo jest jeszcze w domach jednorodzinnych. W ramach unijnego konkursu przygotowuje program „Czyste powietrze nad Gliwicami” przewidujący wsparcie finansowe dla właścicieli budynków jednorodzinnych, którzy zastąpią nieekologiczne źródło ogrzewania ciepłem z sieci PEC, a w przypadku, gdy jest to technicznie niemożliwe (bądź nieuzasadnione ekonomicznie), ogrzewaniem gazowym, elektrycznym lub pompą ciepła. Opis sposobu aplikowania o nowe miejskie dotacje, ich wysokość oraz zasady udzielania, rozliczeń i kontroli zostaną określone w Regulaminie naboru wniosków i realizacji projektu grantowego, który został poddany konsultacjom społecznym. Kwestie poruszone przez mieszkańców podczas konsultacji nie spowodowały konieczności wprowadzania zmian do projektów dokumentów. Szczegółowy raport jest dostępny na stronie bip.gliwice.eu w dziale Ogłoszenia i komunikaty -> Konsultacje społeczne zakończone. Do tematu będziemy powracać na łamach „MSI – Gliwice” i na stronie Gliwice.eu.

Ruszyła Centralna Ewidencja Emisyjności Budynków. Jak złożyć deklarację elektroniczną?

Właścicielu! Zarządco budynku! 1 lipca wystartował obowiązkowy ogólnopolski rejestr źródeł ciepła w ramach Centralnej Ewidencji Emisyjności Budynków tworzonej przez Główny Urząd Nadzoru Budowlanego (GUNB). CEEB będzie m.in. narzędziem wspierającym wymianę nieekologicznych kotłów grzewczych, z których najstarsze – zgodnie ze śląską uchwałą antysmogową – muszą zniknąć z naszych domostw do końca tego roku. Złożenie deklaracji do CEEB jest obowiązkowe, a najłatwiej zrobić to przez Internet, za pośrednictwem serwisu zone.gunb.gov.pl. Podpowiadamy, co należy wiedzieć.

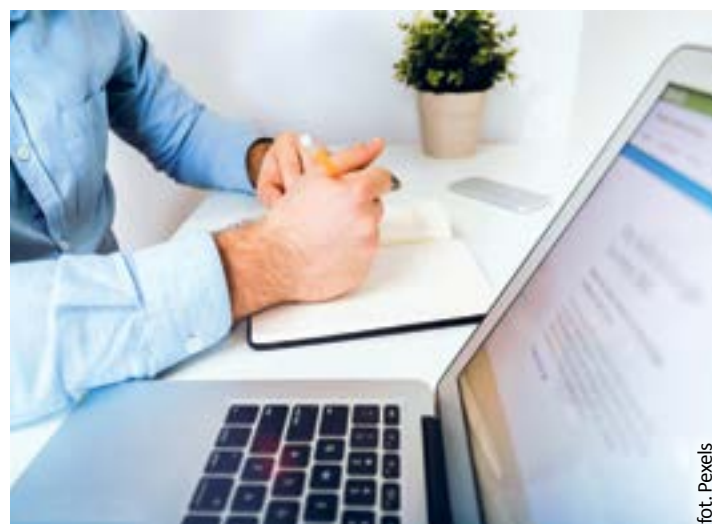


KIEDY PODLEGAM OBOWIĄZKOWI REJESTRACJI?

Gdy jesteś właścicielem lub współwłaścicielem domu jednorodzinnego, zarządcą budynku wielorodzinnego lub właścicielem mieszkania, w którym na własną rękę zainstalowałeś dodatkowe źródło ciepła (np. kocioł, piec czy kominek) o mocy do 1 MW.

bloków itp. oraz budynków zbiorowego zamieszkania, np. hoteli czy internatów) oraz „B” (dla budynków niemieszkalnych, o różnych typach działalności – od garaży, piekarni, przez muzea, biblioteki, domy kultury, szkoły, dworce, szklarnie, szpitale, biura, po kotłownie, gospodarstwa rolne i kościoły). Jeśli w budynku mieszkalnym znajdują się lokale niemieszkalne, to należy wypełnić dwie deklaracje!

Rejestrujesz wszystkie źródła ciepła i spalania paliw, jakie są w budynku. Najwięcej miejsca w deklaracji poświęcone jest kotłom na paliwa stałe. Trzeba określić, czy jest to kocioł z ręcznym czy automatycznym podawaniem paliwa (zasypowy). Następnie podać, jakiej klasy jest kocioł (ekoprojekt, klasy 3-5 lub poniżej klasy 3; jest też opcja „bez informacji”. W przypadku tych kotłów należy też podać, jakie jest stosowane paliwo – czy jest to węgiel, biomasa, pellet czy drewno.



KROK 2. ŹRÓDŁA CIEPŁA

System zapyta cię, czy źródło zostało uruchomione po 1 lipca 2021 roku.

Trzeba też zarejestrować kotły gazowe, olejowe, piece kafelowe, kominki, ogrzewanie z miejskiej sieci, kolektory słoneczne,

pompy ciepła, ogrzewanie elektryczne. Nie trzeba podawać ani roku produkcji, jego mocy, ani typu kotła. Co ważne, ma

znaczenie, czy jest to źródło używane czy nie – jeśli jest w budynku, to trzeba je zgłosić, odpowiednio zaznaczając, czy urządzenie jest eksploatowane czy nie. Liczą się też urządzenia wykorzystywane do ogrzewania wody użytkowej.

ILE MAM CZASU NA ZŁOŻENIE DEKLARACJI?

- **12 miesięcy** – w przypadku istniejących budynków,
- **14 dni** – od uruchomienia źródła ciepła – w przypadku nowych obiektów, jak i w przypadku obiektów istniejących, w których instaluje się nowe źródło ciepła.



JAK ZROBIĆ TO NAJSZYBCIEJ?

Najlepiej online na komputerze, za pośrednictwem serwisu zone.gunb.gov.pl. Do rejestracji konieczne jest posiadanie profilu zaufanego, e-dowodu lub podpisu kwalifikowanego.

KROK 1. BUDYNEK I ADRES

Po zarejestrowaniu się (np. przez profil zaufany), wybierasz opcję „budynek”, gdzie dodajesz adres lub adresy nieruchomości jeśli posiadasz ich więcej. Następnie do wyboru są formularze „A” (dla budynków mieszkalnych – domów jednorodzinnych, kamienic,

Rejestr źródeł ciepła jest pierwszą częścią Centralnej Ewidencji Emisyjności Budynków. W tej bazie, oprócz danych o ogrzewaniu, znajdą się też informacje o budynkach, programach pomocowych dla mieszkańców czy kontrolach kominiarskich. Dodatkowe informacje, instrukcje oraz przykłady wypełnienia deklaracji, publikowane przez GUNB, można pozyskać ze strony: <https://www.gunb.gov.pl/strona/centralna-ewidencja-emisyjnosci-budynkow-faq>.

Warto wiedzieć, że w serwisie zone.gunb.pl wdrożono narzędzia sprawdzające, wyświetlające odpowiednie komunikaty i podpowiedzi, jeśli jakiejś niezbędnej informacji zabraknie w deklaracji elektronicznej – to niewątpliwa zaleta w stosunku do jej wersji papierowej.

KROK 3. ZŁOŻENIE DEKLARACJI

Na końcu system pyta, czy na pewno chcesz złożyć deklarację. Kliknięcie „złóż” oznacza, że czynności nie można cofnąć. Można natomiast zapisać kopię roboczą, jeśli potrzebne jest zweryfikowanie informacji przed wysłaniem deklaracji. Swoją deklarację zobaczysz potem w systemie – wystarczy wrócić do początku i wybrać opcję „deklaracje złożone”.

Sukces ortopedów z „4”

– *Marzę, żeby jeszcze zatańczyć z mężem walca. To nasz ulubiony taniec. Przez całe życie byłam aktywna, jeździłam na rowerze, spacerowałam. Choroba to przerwała, ale teraz mam nadzieję, że będzie już tylko lepiej* – mówi pani Sylwia, która w Szpitalu Miejskim nr 4 w Gliwicach przeszła pomyślnie wyjątkową operację usunięcia wazącego trzy kilogramy guza kości miednicy, a następnie wszczepienia implantu wydrukowanego w 3D, który umożliwi jej normalne funkcjonowanie.

– *Mieliśmy do czynienia z monstrualnych rozmiarów nowotworem pierwotnym kości miednicy. Operacja była rozległa, niezwykle wymagająca, a ryzyko krwawienia okołoperacyjnego ogromne* – podkreślił wspierający gliwickich lekarzy prof. Daniel Kotrych, kierownik Kliniki Ortopedii Dziecięcej i Onkologii Narządu Ruchu w Centrum Diagnostyki i Leczenia Nowotworów Dziedzicznych Pomorskiego Uniwersytetu Medycznego w Szczecinie.



stabilizację miednicy, a pionizowanie rozpoczniemy już za kilka dni – mówi dr Andrzej Baryluk, ordynator oddziału ortopedii Szpitala Miejskiego nr 4 w Gliwicach.

To już kolejna bardzo skomplikowana operacja z zakresu endoprotezoplastyki onkologicznej w gliwickiej lecznicy.

– *Mamy dwa zasadnicze cele: ratować pacjentów onkologicznych i przywracać im sprawność, którą choroba próbuje odebrać. To wielka radość i nadzieja, że tę walkę naprawdę możemy wygrać* – podsumowuje dr Andrzej Baryluk.

(SM nr 4 /kik)

Miejsce zaatakowanych przez nowotwór kości zajął specjalnie zaprojektowany implant wykonany w technologii druku 3D. – *Dzięki tak zaawansowanym działaniom możemy z dużym prawdopodobieństwem stwierdzić, że pacjentka ma szansę na powrót do pełnej sprawności. Udało się uzyskać*



Okulistyka wznawia zabiegi

Okulistyka w Szpitalu Miejskim nr 4 w Gliwicach wznawia przyjmowanie pacjentów po długim czasie związanym z pandemią koronawirusa. Przez ponad rok gliwicka lecznica przyjmowała wyłącznie pacjentów z ciężkim przebiegiem COVID-19.

– *To duża szansa dla pacjentów. Po długiej przerwie rozpoczynamy operacje, chcemy przeprowadzać coraz więcej skomplikowanych zabiegów ratujących wzrok* – podkreśla dr Anna Wieczerska-Dec, ordynator oddziału okulistyki Szpitala Miejskiego nr 4 w Gliwicach. – *Stawiamy przede wszystkim na zabiegi okuloplastyczne dotyczące zmian w obrębie powiek, operacje zaćmy, także ze wszczepie-*

niami specjalnej soczewki dla pacjentów cierpiących z powodu astygmatyzmu oraz zabiegi przeciwjaskrowe – wyjaśnia dr Wieczerska-Dec.

Dodatkowo na specjalistyczną pomoc w zakresie okulistyki będą mogli liczyć chorzy z powikłaniami w przebiegu cukrzycy oraz pacjenci wymagający tzw. zabiegu ostatniej szansy czyli witrektomii. (SM nr 4)

Nowatorska terapia w Instytucie Onkologii

Specjaliści z Pracowni Radiologii Zabiegowej i Interwencyjnej Zakładu Radiologii i Diagnostyki Obrazowej Narodowego Instytutu Onkologii w Gliwicach przeprowadzili 13 lipca pierwszy w Polsce zabieg radioembolizacji wątroby z wykorzystaniem izotopu o nazwie Holm-166. Pacjentem był 45-letni mężczyzna chory na raka jelita grubego z przerzutami do wątroby, u którego zastosowana wcześniej chemioterapia nie przyniosła oczekiwanych efektów. Ratunkiem okazały się mikrosfery – mikroskopijne cząstki z promieniotwórczym izotopem, służące już pacjentom w kilkunastu wyspecjalizowanych klinikach w Europie.

Mikrosfery o średnicy ok. 30 mikrometrów wykonane z polilaktidu holmu (polimeru kwasu mlekowego) służą do miejscowej radioterapii, głównie w przypadku nowotworów wątroby. Na etapie produkcji umieszcza się w nich stabilny izotop Holm-165, który poprzez bombardowanie neutronami można przekształcić w radioaktywny izotop Holm-166. Holm-166 ma bardzo przydatne właściwości. Jego czas życia jest stosunkowo krótki (ok. 27 godzin). Rozpadając się, emituje promieniowanie beta o energii ok. 2 MeV, którego zasięg w tkankach wynosi kilka milimetrów.

Radioaktywny holm, uwięziony w mikrosferach, podaje się głównie pacjentom z zaawansowanymi nowotworami wątroby, wstrzykując zawiesinę z mikrogranulkami do odpowiednich naczyń krwionośnych prowadzących je do miejsca lokalizacji nowotworu. Promieniowanie beta, działając na dobrze zlokalizowanym obszarze, niszczy komórki rakowe, pozostawiając nietkniętą większość zdrowej części narządu. Procedura ta nazywana jest radioembolizacją.

Stosuje się ją w przypadku nowotworów nieoperacyjnych i niewrażliwych na chemioterapię. Holm ma dwie dodatkowe zalety: emituje promieniowanie gamma, co pozwala precyzyjnie zlokalizować miejsca i ilości wprowadzonej do organizmu substancji radioaktywnej. Gromadzi się głównie w obszarze nowotworu, oszczędzając zdrowy mięsz wątroby i blokuje naczynia, które odżywiają guza. Jest też paramagnetykiem, co stwarza dodatkowe możliwości m.in. śledzenia podanego specyfiku w organizmie.

Reasumując – radioembolizacja to leczenie miejscowe, które nie powoduje efektów ogólnoustrojowych, w przeciwieństwie do np. chemioterapii systemowej. Przygotowania do pierwszego w Polsce zabiegu tego typu trwały kilka miesięcy.

Konieczne były m.in. szkolenia wymagane przez producenta preparatu i uzyskanie pozwoleń na użycie tego typu izotopu promieniotwórczego. Poza tym zabieg wymagał warunków pracowni radiologii zabiegowej, użycia cyfrowej angiografii



Gliwicki onkolog pierwszy w Polsce walczy z rakiem wątroby mikrosferami z holmem.

subtrakcyjnej, zestawu wspólnych cewników o średnicy 1–2 mm oraz wspomnianych już mikrosfer z izotopem. 13 lipca przeprowadził go zespół radiologów interwencyjnych w składzie: dr Michał Gola, dr n.med. Justyna Rembak-Szynkiewicz oraz dr n.med. Przemysław Pencak, a jego przebieg nadzorował prof. Marnix Lam z Utrechtu. W przygotowaniach do zabiegu brali także udział specjaliści z Zakładu Medycyny Nuklearnej i Endokrynologii Onkologicznej – prof. dr hab. Daria Handkiewicz-Junak, dr n. med. Tomasz Olczyk, dr n. med. Michał Kalemba, dr n. fiz. Aneta Kluczew-

ska-Gałka oraz anestezjolog, dr Elżbieta Basek.

Kto kwalifikuje się do zabiegu radioembolizacji wątroby z użyciem Holmu-166? Pacjenci, u których nie można przeprowadzić leczenia operacyjnego. Są to zarówno chorzy na nowotwory pierwotne, czyli na raka wątrobowokomórkowego lub raka przewodów żółciowych, jak i nowotwory wtórne, czyli przerzuty.

– *W przypadku przerzutów proces nowotworowy powinien być ograniczony do wątroby, ewentualnie dopuszczalne jest minimalne zaję-*

cie innych narządów. Dodatkowo wykazana powinna być nieskuteczność dotychczasowego leczenia lub brak zakwalifikowania do innych terapii. Kluczowa jest zachowana wydolność narządowa wątroby i nerek oraz ogólna kondycja pacjenta – tłumaczy dr n. med. Justyna Rembak-Szynkiewicz i dr n. med. Przemysław Pencak.

W dotychczasowych badaniach klinicznych, m.in. HEPAR I, HEPAR II, HCC Dresden, wykazano bezpieczeństwo stosowania środka leczniczego z Holmem-166. Skuteczność, czyli kontrolę choroby wyrażoną jako stabilny obraz lub zmniejszenie się guzów, wykazano w trzymiesięcznym okresie obserwacji ogółem u 64% pacjentów, w przypadku przerzutów raka jelita grubego wartość ta dochodziła do 73%. W badaniu u pacjentów z rozpoznaniem raka wątrobowokomórkowego było to nawet 90% w półrocznym okresie obserwacji.

Narodowy Instytut Onkologii w Gliwicach jako pierwszy w kraju dołączył do grona europejskich i światowych instytucji, w których stosowany jest ten rodzaj leczenia. (NIO/kik)

Narodowy Spis Powszechny Ludności i Mieszkań 2021



24 lipca 2021 r.

Przyjdź do Urzędu Miejskiego w Gliwicach przy ul. Zwycięstwa 21 – wejście od strony skweru Doncaster w godzinach od 8.00 do 13.00

i spisz się!

Wszystkie osoby, które chciałyby skorzystać z pomocy, by wziąć udział w Narodowym Spisie Powszechnym Ludności i Mieszkań, Gminne Biuro Spisowe zaprasza na „Spisową Sobotę” w Urzędzie Miejskim w Gliwicach, 24 lipca w godzinach 8.00 – 13.00. Dla pierwszych – kilkunastu osób przewidziano drobne upominki.

W urzędzie – wejście od strony skweru Doncaster – będą czekali na Państwa pracownicy, którzy pomogą się spisać. To doskonała okazja, aby wybrać się na spacer, a jednocześnie dopełnić obowiązek spisowy. Spisem objęte są wszystkie osoby mieszkające w Polsce – także obcokrajowcy.

Więcej informacji na temat spisu i metod spisowych znajduje się na stronie internetowej spis.gov.pl.

Spis Powszechny to:



Obowiązkowe badanie realizowane raz na 10 lat przez Główny Urząd Statystyczny



Ustawowa gwarancja ochrony Twoich danych



Nowoczesna i bezpieczna formuła spisu on-line

Pamiętaj, że udział w spisie to Twój obowiązek wynikający z ustawy o narodowym spisie powszechnym ludności i mieszkań w 2021 r.

Liczmy się DLA POLSKI!

Wejdź na spis.gov.pl i spisz się! Spis trwa od 1 kwietnia do 30 września 2021 r.

Wejdź na spis.gov.pl i bądź na bieżąco!



Narodowy Spis Powszechny Ludności i Mieszkań 2021

Zapłać online w Wirtualnym Biurze Obsługi

Klienci Urzędu Miejskiego w Gliwicach większość opłat administracyjnych mogą regulować bez wychodzenia z domu. Dzięki systemowi e-Płatności Blue Media mają do dyspozycji szybkie płatności (mTransfer, Pekao24 czy płatność z iPKO), płatności online kartą płatniczą (VISA, VISA Electron, MasterCard i Maestro) oraz BLIK.



Opłaty dokonywane są za pośrednictwem formularza ogólnego dostępnego pod adresem gliwice.oplatyurzedowe.pl oraz w Wirtualnym Biurze Obsługi UM, przy poszczególnych kartach usług (bip.gliwice.eu/wirtualne-biuro-obslugi).

OFERTY PRACY



Przedsiębiorstwo Remontów Ulic i Mostów S.A. w Gliwicach zatrudni:

- robotnika drogowego,
- operatora z uprawnieniami do obsługi koparki jednoznaczyniowej min. kl. III,
- operatora z uprawnieniami do obsługi walcu drogowego (wszystkie typy),
- operatora z uprawnieniami do obsługi rozkładarki mas mineralno-bitumicznych (wszystkie typy),
- operatora z uprawnieniami do obsługi frezarki drogowej (wszystkie typy).

Dodatkowo informujemy, że osobom chętnym do pracy w charakterze operatora maszyn drogowych oferujemy możliwość podniesienia kwalifikacji zawodowych i zdobycie uprawnień.

Dokumenty można przesyłać pocztą elektroniczną na adres e-mail: jskiba@pruim.gliwice.pl lub jgluszak@pruim.gliwice.pl.

Dokumenty można również składać osobiście w siedzibie firmy bądź przesyłać pocztą tradycyjną na adres: 44-100 Gliwice, ul. Nad Bytomką 1.

Kontakt telefoniczny: 32/270-40-10.

Dokumenty składane należy opatrzyć klauzulą: „Wyrażam zgodę na przetwarzanie moich danych osobowych w celu prowadzenia rekrutacji” (Dyrektywa Parlamentu Europejskiego i Rady UE z 27 kwietnia 2016 r. w sprawie ochrony osób fizycznych w związku z przetwarzaniem danych osobowych przez właściwe organy do celów zapobiegania przestępstwom, prowadzenia postępowań przygotowawczych, wykrywania i ścigania czynów zabronionych i wykonywania kar, w sprawie swobodnego przepływu takich danych – RODO).



Śląskie Centrum Logistyki S.A.

poszukuje kandydata na stanowisko:

SPECJALISTA DS. TECHNICZNYCH I UTRZYMANIA FLOTY SAMOCHODOWEJ W DZIALE TRANSPORTU

Zadania:

- kompleksowa obsługa floty 35 ciągników siodłowych i 45 naczepek kurtynowych,
- zlecenie i nadzorowanie realizacji prac serwisowych taboru ŚCL S.A.,
- współpraca z serwisem oponiarskim i zamawianie inspekcji ogumienia ciągników i naczepek,
- załatwianie spraw związanych z systemami poboru opłat drogowych państw UE (rejestracja, kontrola, aktualizacja),
- bieżąca kontrola stanu pojazdów, tj. stanu ogumienia, akumulatorów, gaśnic oraz innego wyposażenia,
- kontrola terminów ważności przeglądów rejestracyjnych i okresowych, legalizacji tachografów itp.,
- zamawianie towarów uzupełniających stany magazynowe działu transportu, zarządzanie materiałami eksploatacyjnymi i odzież roboczą – środki BHP,
- kontrola norm zużycia paliwa i innych materiałów eksploatacyjnych,
- nadzór nad procesem likwidacji szkód komunikacyjnych,
- kontrola czasu pracy kierowców zgodnie z ustawą o czasie pracy kierowców oraz rozporządzeniem nr 561 Unii Europejskiej,
- prowadzenie szkoleń stanowiskowych kierowców i zapoznanie nowych pracowników z obowiązującymi procedurami,
- stały kontakt z kierowcami, bieżące wsparcie,
- odczytywanie kart kierowców oraz tachografów zgodnie z obowiązującymi przepisami.

Twój profil:

- wykształcenie wyższe lub minimum średnie techniczne,
- doświadczenie zawodowe na podobnym stanowisku,
- dobra znajomość języka angielskiego lub niemieckiego,
- znajomość przepisów dotyczących transportu drogowego i czasu pracy kierowców,
- czynne prawo jazdy kat. B, mile widziane C+E,
- umiejętność dobrej organizacji pracy i priorytetyzacji zadań,
- odporność na stres,
- wysoko rozwinięte umiejętności interpersonalne,
- znajomość pakietu MS Office.

Nasza oferta:

- praca w dynamicznie rozwijającej się firmie istniejącej na rynku od 32 lat;
- zatrudnienie w oparciu o umowę o pracę;
- atrakcyjne wynagrodzenie + premia uznaniowa;
- pakiet świadczeń dodatkowych:
 - świadczenia z Zakładowego Funduszu Świadczeń Socjalnych,
 - opieka medyczna Medico-ver lub karta Multisport,
 - atrakcyjne ubezpieczenie grupowe;
 - ciekawa praca z możliwością rozwoju zawodowego.

Zainteresowane osoby prosimy o aplikowanie na adres e-mail: katarzyna.figura@scsl.com.pl.

Wysyłając zgłoszenie rekrutacyjne do Śląskiego Centrum Logistyki S.A. z siedzibą w Gliwicach przy ul. Portowej 28 (pracodawca, administrator danych), zgadzasz się na przetwarzanie przez pracodawcę Twoich danych osobowych zawartych w zgłoszeniu rekrutacyjnym w celu prowadzenia rekrutacji na stanowisko wskazane w ogłoszeniu. Pełną informację o sposobie przetwarzania Twoich danych osobowych znajdziesz tutaj <https://scsl.com.pl/spelnienie-obowiazku-informacyjnego/>.

KOMUNIKATY



Przedsiębiorstwo Remontów Ulic i Mostów S.A., 44-100 Gliwice, ul. Nad Bytomką 1,

zawiadamia o naborze ofert na:

„Wynajem i serwis odzieży roboczej dla pracowników PRUiM S.A. w Gliwicach”.

Termin składania ofert: 30 lipca 2021 r. do godz. 10.00
Termin otwarcia ofert: 30 lipca 2021 r. o godz. 10.30

Pełna treść dostępna jest na www.pruimgliwice.ibip.net.pl



Przedsiębiorstwo Energetyki Ciepłej – Gliwice Sp. z o.o. w Gliwicach, ul. Królewskiej Tamy 135,

zawiadamia o ogłoszeniu przetargu z publikacją ogłoszenia, organizowanego wg procedur określonych Regulaminem PEC – Gliwice Sp. z o.o., na

czyszczenie hydrodynamiczne ROPP kotłów WP-70 nr 1, 2, 3.

Termin składania ofert: 26 lipca 2021 r. do godz. 12.00
Termin otwarcia ofert: 26 lipca 2021 r. o godz. 12.01

Pełna treść dostępna na www.pec.gliwice.pl

Podatki lokalne, opłaty za nieruchomości i gospodarowanie odpadami komunalnymi sprawdzisz i opłacisz na

Gliwickiej Elektronicznej Platformie Analityczno-Rozrachunkowej

Krok I Profil Zaufany

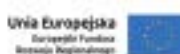
Do rejestracji w systemie GEPAR konieczne jest posiadanie Profilu Zaufanego. Możesz go założyć za pośrednictwem bankowości elektronicznej.

Krok II Załóż konto GEPAR

Po uzyskaniu Profilu Zaufanego zarejestruj konto użytkownika na stronie gepar.gliwice.eu i zaczekaj na weryfikację.

Krok III Masz opłaty pod kontrolą!
gepar.gliwice.eu

Projekt GEPAR został współfinansowany z Europejskiego Funduszu Rozwoju Regionalnego w ramach Regionalnego Programu Operacyjnego Województwa Śląskiego na lata 2014-2020.



PREZYDENT MIASTA GLIWICE ADAM NEUMANN
zaprasza na

PARKOWE LATO 2021

GLIWICE, PARK im. FRYDERYKA CHOPINA

07.08

19:30

TANGO MEMENTO i INNE

STANISŁAW SOYKA
Z ZESPOŁEM

14.08

19:30

PŁYŃ WISEŁKO

**WARSZAWSKA ORKIESTRA
SENTYMENTALNA**

21.08

19:30

NASZA OSTATNIA NOC

PAULLA
Z ZESPOŁEM

28.08

19:30

PIOSENKI W. WYSOCKIEGO

PROJEKT VOLODIA

ORGANIZACJA

WSPÓŁPRACA

PARTNER

REALIZACJA



**teatr
miejski
W GLIWICACH**



**pro
arte**
Impresariat
Artystyczny
Promocyjny

PRZYPOMINAMY O OBOWIĄZKU
PRZESTRZEGANIA BEZPIECZEŃSTWA SANITARNEGO